

KULLANIM KILAVUZU USER GUIDE



EL-3

ÇİFT KOL ELASTİK
ŞOK EMİCİLİ LANYARD
DOUBLE LEG
ELASTIC ENERGY
ABSORBER LANYARD

Ürün Kullanım Raporu Product Usage Report

Ürün Seri No
Serial Number :

Üretim Tarihi
Date of Production :

Sevk Tarihi
Date of Delivery :

Kaşe İmza
Stamp & Signature :

.....

.....

.....

.....

.....

.....

Ürün İlk Kul. Tar.
Date of first use :

Kullanıcı Ad/Soyad
Name&Surname of user:

KYS_EL3_KLK_01_141215_A

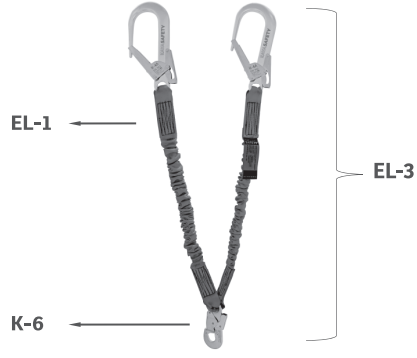
Ürün Yıllık Kontrolleri Annual Product Inspections

No Nu	Yıllık Kontrol Tarihi Inspection Date	Gelecek Yıl Kontrol Tarihi Next Inspection Date	Kontrol Eden Ad/Soyad Inspected by
1			
2			
3			
4			
5			
6			
7			

TR/ENG

EL-3

(TR) Çift Kol Elastik Şok Emicili Lanyard
(EN) Double Leg Elastik Energy Absorber Lanyard
EN 355:2002



Onaylı Kuruluş / Notified Body **CE 0123**


TÜV SÜD Product Center

BSC Vertrieb Süd Daimlerstrasse 11

D-85748 Garching - GERMANY

T: + 44 (0)1536 410000 F: + 44 (0)1536 410626

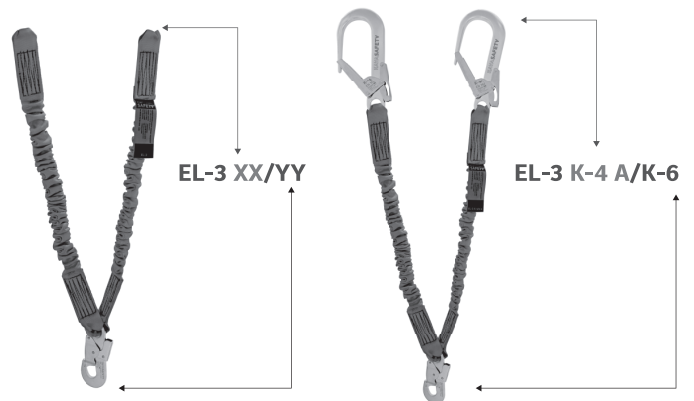
(TR) Karabina Tipleri (EN) Connector Types

 K-2/SL Ağız Açıklığı Gate Opening: 18 mm Malzeme Material : Steel	 K-6 Ağız Açıklığı Gate Opening: 18 mm Malzeme Material : Steel	 K-4 KL Ağız Açıklığı Gate Opening: 18 mm Malzeme Material : Aluminium
 K-4 Ağız Açıklığı Gate Opening: 55 mm Malzeme Material : Steel	 K-4 A Ağız Açıklığı Gate Opening: 60 mm Malzeme Material : Aluminium	 K-4 B Ağız Açıklığı Gate Opening: 110 mm Malzeme Material : Aluminium
 K-7/3A Ağız Açıklığı Gate Opening: 19 mm Malzeme Material : Aluminium		

(TR) Şok Emici Karabina Seçimi (EN) Choosing Your Energy Absorber Connector

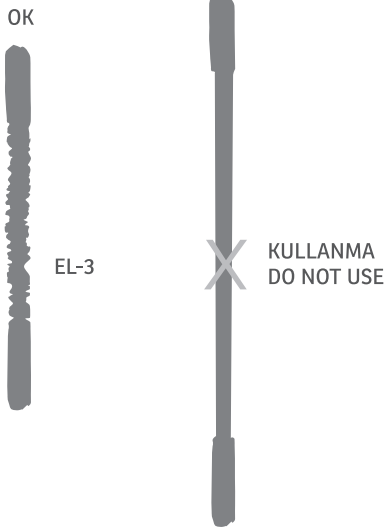
Lanyard ucuna gelecek karabinayı belirtiniz.
Select your lanyard Connector.

Lanyard ucuna gelecek karabinayı belirtiniz.
Select your Energy Absorber Connector.

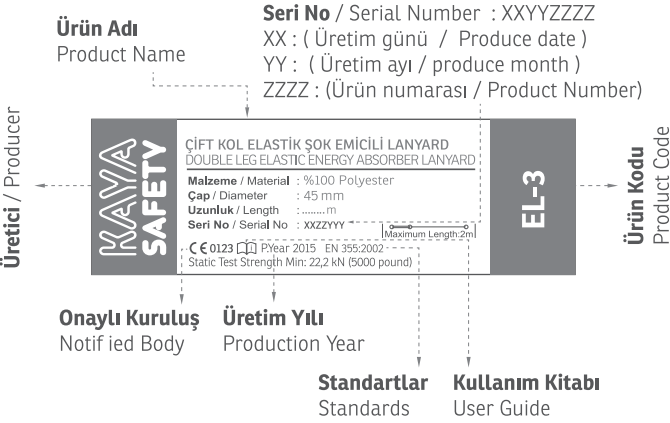


Şok emici ucuna gelecek karabinayı belirtiniz.
Select your Energy Absorber Connector.

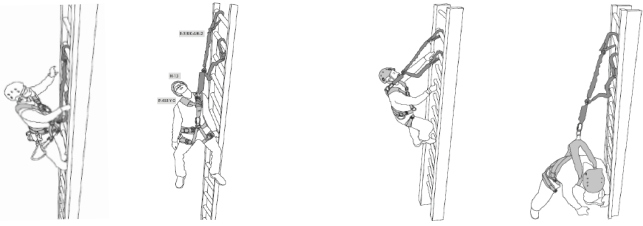
EL-3
(TR) Ürün Kontrolü
(EN) Product Inspection



(TR) Etiket
(EN) Label



(TR) Şekil-1 Emniyet Kemerinde Ankaaj Noktasının Seçilmesi
(EN) Figure-1 Chousing Harness Anchor Point;

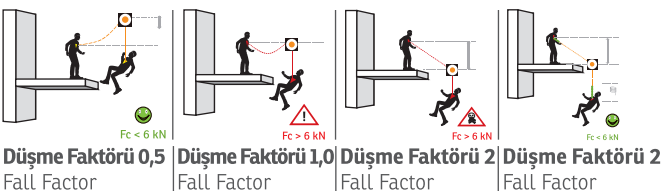


Şekil - 1.1 Göğüsten Kullanım A Ankaaj Noktası
Figure -1.1 Use of Sternal A Attachment Point

Şekil - 1.2 Sırttan Kullanım A Ankaaj Noktası
Figure - 1.2 Use of Dorsal A Attachment Point

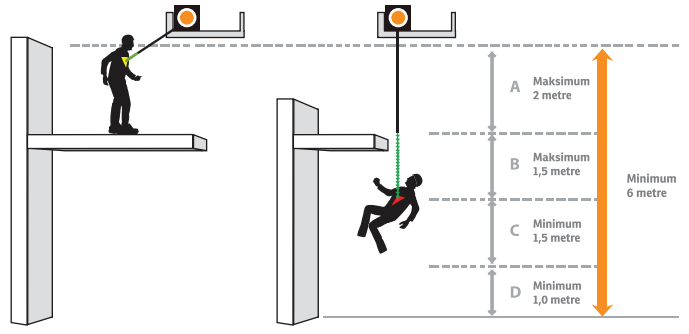
(TR) Şekil-2 Darbe Kuvvetinin en aza indirilmesi – Bir Düşüşte oluşan enerjinin sönümlemesi
(EN) Figure -2 The minimization of impact forces – absorbtion of the energy of a fall;

Lanyard Kullanımı
Using Lanyard



Şok Emicili Lanyard Kullanımı
Using Energy Absorber with Lanyard

(TR) Şekil-3 Güvenli Açık Düşüş Mesafe
(EN) Figure-3 Fall Clearance distance



Güvenli Açık Düşüş Mesafesi = A+B+C+D
Fall Clearance = A+B+C+D

1- Kullanım Alanı

Kişisel Koruyucu Donanım (KKD)
Şok emicili lanyard düşüş durdurma sisteminin bir parçasıdır. Şok emicili lanyard bir ucu emniyet kemerinde A ile işaretli D halkasına ve emniyet alınacak (ankraj noktasına) bağlanılarak kullanılır. Şok emicili lanyard boyu maksimum 2 m'dir. Şok emici düşüş sonucunda kullanıcının vücuduna gelecek darbe kuvvetini sönümleyerek 6 kN (600 kg) altında kalması için tasarlanmıştır. Şok emicili lanyard 89/686/AT direktifinde belirtilen EN 355:2002 ve EN 354:2010 normlarına uygun olarak üretilmiştir.

2- Sorumluluk

2.1 Bu ürünü kullanmadan önce kullanım kılavuzunu okuyup anladığınızdan emin olunuz. Kullanım amacına yönelik özel eğitim alınması gerekir.

2.2 Yüksekte çalışma; ciddi yaralanmalara ve ölümlere yol açabilecek tehlikeli aktivitelerdendir. Uygun kullanım tekniklerini ve güvenlik yöntemlerini öğrenmek ve pratikte uygulamak kullanıcının sorumluluğu altındadır. Bu şok emicili lanyardın yalnızca bu konuda eğitim almış uzman personel tarafından veya bu personelin gözetiminde kullanılmalıdır. Yanlış kullanım ya da uygun olmayacak şekilde kullanılması halinde ciddi yaralanmalara ve ölümcül kazalara neden olabilir.

* Yüksekte çalışma sırasında oluşabilecek herhangi bir acil durumda uygulanmak üzere bir kurtarma planı olması gerekmektedir.

* Bu elastik şok emicili lanyard tasarım amacı dışında kullanılmamalıdır. Bu donanım tek başına yüksekte çalışmak için uygun değildir. Bu donanım ile beraber CE sertifikalı emniyet kemeri (EN 361), kancalar (EN 362), düşüş tutucular (EN 360) v.b. ekipmanlar ile beraber kullanılması zorunludur.

* Bu ürün minimum - 30 °C ve maksimum + 70 °C sıcaklıkları arasında kullanılmalıdır.

* Ürün üzerine düşüm atmayınız her düşüm ürün mukavemetini % 50 oranında azaltmaktadır.

3- Ham Madde: Bu Şok Emicili Lanyardın;

- Tekstil aksamları % 100 Polyester veya Polyamid
- Metal aksamları Çelikten,
- Aksesuarları polyester, Polyamid veya PVC malzemeden imal edilmiştir.

4. Ürün Kullanımı: (EN 355:2002)

Uyarı

* Emniyet kemeriniz olası bir düşüşte yaralanma ihtimalini azaltacak şekilde bedeninize göre ayarlanmış olmalıdır.

* Karabinanızın ağız her zaman kilitli olmalıdır ve ana ekseninde (mukaveti en yüksek kullanım yönü) kullanılmalıdır. Tercihen otomatik kilitli karabinanın kullanılması karabinanın ağızının her zaman kilitli olmasını sağlayacaktır.

* Çalışırken keskin ve aşındırıcı kenarlara temaslardan kaçınınız.

4.1 Hazırlık: Her zaman şok emicili lanyard tercih etmeniz önerilir.

* Lanyard uçlarında çift emniyetli ve geniş ağızlı karabina tercih edilmesi daha rahat çalışmanızı sağlar.

* Eğer bir yerde sabit çalışmayacak ve çalışma sırasında sağa-sola, yukarı-aşağı hareket etmeniz gerekiyor ise her zaman çift kol şok emicili lanyardı tercih ediniz.

4.2 Montaj (Şekil-1)

* Şok emici ucundaki karabinayı emniyet kemerinizin sadece göğüste veya sırta A ile işaretli düşüş durdurma bağlantı noktasına (EN 361) bağlanmalıdır.

4.2.1 Kemer A bağlantı noktasının seçilmesi

Düşüş tehlikesine karşı düşüş sonrası çarpma riskinin bulunulan materyeller vücudunuzun ön tarafında ise Şok emicili lanyardınızı Şekil -1.1'deki gibi emniyet kemerinizin göğüs bölgesinde bulunan A Ankaaj noktasına, eğer vücudunuzun sırt tarafında ise şok emicili lanyardınızı Şekil-1.2'deki gibi emniyet kemerinizin sırt bölgesinde bulunan A ankaaj noktasına takarak kullanınız.

4.3 Yüklülükler

* Şok emicli lanyardınızı, boyu karabinalar dahil maksimum 1,2 m kullanmanızı öneririz. Yasal olarak maksimum boy 2 m'dir.

* Düşüş mesafesinin 2,4 m'den daha fazla olmamasına dikkat edilmelidir.

* Şok emicili lanyard ile çalışırken emniyet noktası olarak kullandığınız yüzeyin eğiminin 15 ° den fazla olmaması gerekmektedir. 15 ° den daha fazla eğimli yüzeylerde düşüş 2,4 m'den daha fazla olabilir.

4.4. Ankraj (Güvenli Emniyet) Noktası

Emniyet alınan ankraj noktası veya sitem her zaman kullanıcının üzerinde bir noktadan olmalıdır ve sistem EN 795 standardına uygun ve minimum 12 kN (1.200 kg) olmalıdır.

4.5 Şok Emicili Lanyard Kullanımı

* Şok emici maksimum bir düşüşte oluşan enerjiyi özel hazırlanmış kolon yırtılarak sönmeler darbe kuvvetini 6 kN altına indirir.

* Şok emicinin düşüş sonrası yırtıldıktan sonraki boyu 1,5 m'dir.

* Şok emicili lanyard ile çalışırken kullanıcı üzerine gelecek darbe kuvvetinin en aza indirilmelidir. Bir düşüş sonrası oluşacak darbe kuvvetinin (Fc) en az olması için **Şekil-2'**ye bakınız.

4.6. Güvenli Açık Düşüş Mesafesi (Şekil-3)

Şok emicili lanyard ile çalışırken ankraj alınan nokta ile düşüş sonrası çarpma riski bulunan engel veya zemin arasındaki minimum açık yükseklik minimum 6 m olmalıdır.

Güvenli Açık Düşüş Mesafesi hesaplamak için Şekil-3'e bakınız.

Güvenli Açık Düşüş Mesafesi = A+B+C+D

A - Şok emicili lanyardın uzunluğu

B - Şok emicinin yırtıldıktan sonraki uzunluğu

C - Kullanıcının yüksekliği (bağlantı alınan A noktası ile ayak arası)

D - Kullanıcının çarpacağı engel veya zemin ile arasında olması gereken emniyet yüksekliği.

Güvenli Açık Düşüş Mesafesi = A+B+C+D

= 2 + 1,5 + 1,5 + 1

= **6 metre olmalıdır.**

5 Ürün Kontrolü ve Doğrulama

5.1 Her kullanımdan Önce: Yüksekte çalışma ürünleri kişiye özel olarak kullanılmalıdır. Bu ürünler her kullanımdan önce ve sonra düzenli bir şekilde kontrol edilmeli ve tespit edilen bilgiler ürün kontrol defterine kayıt edilmelidir. Bu kontroller işğin yeterli olduğu bir ortamda, ürünü düz bir zemin üzerine yayınız ve ürünü aşağıdaki kontrol kriterlerine göre kontrol ediniz.

* Dokuma kolonlarının veya halat renklerinin değişip değişmediğini

* Dokuma kolonlarının veya halat üzerinde bir yıpranma olup olmadığını

* Dikişlerin ve bağlantı noktalarının kontrolü (dikişler sökülmemiş olmalıdır)

* Metal aksamların kontrolü (metal üzerinde çatlaklar, şekil bozuklukları, paslanma,v.b.)

Yüksekte çalışma donanımlarının kontrolünde yukarıdaki maddelerden birinde bir bozukluk görüldüğünde ürün üreticiye gönderilip tavsiyesi alınmalı veya ürün kullanımdan kaldırılmalıdır. Ürün üzerinde görülen bozulmalar kesinlikle tamir edilmemelidir, bu konuda yalnızca üreticinin yönlendirmesi ile hareket edilmelidir.

5.2 Her kullanım sırasında

Kullanım sırasında ürün bir sistem ile beraber kullanıldığında, tüm sistemin doğru kullanıldığını kontrol etmek çok önemlidir. Sistem içindeki tüm ekipmanların bir diğer ekipmana göre doğru konumlandığından emin olunuz.

6. EN 365 Standardına ilişkin genel bilgilendirme

6.1 Kurtarma Planı

Ürün kullanımı sırasında her hangi bir zorluk ile karşılaşılması durumunda kazazedenin çok hızlı bir şekilde kurtarılması için bir kurtarma planının hazırlanmış olması zorunludur.

6.2 Ankraj noktası

Kullanılan sitemdeki ankraj noktası mutlaka kullanıcı konumunun üzerinde olması gerekmektedir ve bu nokta EN 795 standardına uygun olmalıdır.

EN 795 standardına göre ankraj noktası minimum 12 kN mukavemetinde olmalıdır.

6.3 Çeşitli Durumlar

- Bir şok emicili lanyard sadece bir düşüş de bedenini düşüşte korunmasını sağlamak amacı ile kullanılmalıdır.

- Bir düşüş durdurma sisteminde, her kullanımdan önce bir düşüş durumunda kullanıcının zemine veya başka bir yüzeye çarpmasını engellemek için kullanıcının altındaki mesafenin ölçülmesi gerekir.

- Birçok ürün beraber kullanıldığı zaman tehlikeli bir durum ortaya çıkabilir. Bunun için bir ekipmanın güvenlik fonksiyonunun diğer ekipmanın güvenlik fonksiyonunu tehlikeye atmamalıdır.

- Kullanıcı tıbben olarak yüksekte çalışmaya uygun olmalıdırlar. Emniyet kemerinin ölümcül kazalara neden olabileceğine dair uyarılmalıdırlar.

7.Kaya Genel Bilgilendirme

7.1 Ürün Ömrü:

- Ürününüzün raf ömrü 10 yıldır. (bu ömür ürünün rafta hiç kullanılmadan bekleme süresidir, ürün bu süre içinde hiç kullanılmamış olsa bile imha edilmelidir.)

- Ürünün kullanım ömrü kullanıma göre değişir, ancak maksimum kullanım ömrü 5 yıldır.

Aşağıdaki durumlarda ürün üreticiye geri gönderilmeli veya imha edilmelidir;

- Ürün bir düşüş yaşamış ve yüke maruz kalmışsa

- Ürün ömrü 10 yılın üzerinde ise (tekstil veya plastik aksamlar dan üretilen ürünler için)

- Ürün bir kontrol sırasında kullanıma uygun bulunmadı ise ve sizin bundan bir şüphenez var ise,

- Eğer ürünün tüm kullanım tarihini bilmiyorsanız,

- Ürün standardında, yasalarda, kullanım tekniğine uyumu ile ilgili bir değişiklik ve benzeri durumlarda.

7.2 Ürün Depolanması: Ürün kendi özel çantasında ve kullanım kılavuzu ile birlikte, üzerinde modeli, standardı yazılı olarak satışa sunulmuştur. Ürünü kendi çantası içinde muhafaza ediniz. Ürünün depolama alanlarında aşağıdaki kriterler göz önünde bulundurulmalıdır;

- Kuru bir yerde, güneş ışığına doğrudan maruz kalamayacak şekilde, oda sıcaklığında saklanmalıdır.

- Depolama alanında (asitler, solventler v.b.) ürüne zarar verecek maddelerden uzak tutulmalıdır.

- Ürün ısı kaynaklarından uzak tutulmalıdır.

- Ürün depolama sırasında rutubetlenmiş ise oda sıcaklığında kurutulduktan sonra kullanılmalıdır.

7.3 Ürün Bakımı:

- Ürüne her kullanımdan sonra bakım yapmak ürünün kullanım ömrünü uzatır. Ürünün zarar görmemesi için maksimum 30°C de su ile nötr (pH 5,5) olan deterjan ile yıkadıktan sonra oda sıcaklığında kurutunuz. Ürün direkt bir ısı kaynağına maruz bırakmayınız. Ürüne solvent veya kimyasallar ile temas ettirmeyiniz.

7.4 Değişim ve Tamir

- KAYA SAFETY'den önceden yazılı izin alınmadan ürün üzerinde herhangi bir değiştirme, tamir veya ekleme yapılmamalıdır. Ürün üzerinde herhangi bir tamirin sadece üretici (KAYA SAFETY) tarafından yapılabilir. Aksi takdirde oluşacak tehlikelerden KAYA SAFETY sorumlu değildir.

7.5 Ürünün Taşınması: Ürün bir çantası içerisinde, nem ve kimyasallardan uzakta, başka diğer cisimler ile temas etmeyecek şekilde taşınmalıdır.

7.6 Ürün Periyodik Kontrolü: Ürününüzü her kullanımdan önce veya belirli periyotlarda mutlaka en az yılda 1 defa (12 ayda) üreticiye göndererek veya tanımlanmış yetkin bir personel tarafından kontrol ettirip kullanım için tavsiye alınız.

Ürün kontrolünden sonra aşağıdaki bilgilerin mutlaka kayıt altına alınması tavsiye ederiz.

- Ürün tipi, model, üretici iletişim bilgileri, seri numarası, üretim tarihi, satınalma tarihi, ilk kullanım tarihi, bir sonraki periyodik kontrol tarihi, problemler, yorumlar, kontrolü yapan uzmanın isim ve soyismi. Daha fazla bilgi için www.kayasafety.com adresine başvurunuz.

7.7 Garanti: Bu ürün her türlü malzeme ve üretim hatlarına karşı 3 yıl garantilidir. Garanti süresi şu durumlarda geçerli değildir: Yanlış kullanım alanları, kesilme, yırtılmalar, oksitlenme, ürünün tamir edilmesi veya üzerinde değişim yapılması, kazalarda oluşan ürün yıpranmaları.

8. Belgelendirme: Bu ürün 89/686/EEC direktifi gereğince SATRA Teknoloji Servisi CE 0321 no'lu onaylı kuruluş tarafından test edilerek EN 355:2002 normuna uygun olduğu tespit edilmiş ve sertifikalandırılmıştır.

* KAYA SAFETY CE 0123 nolu onaylı kuruluş tarafından 89/686/EEC 11 B Kalite Güvence Sistem Sertifikasına sahiptir. Kalite Güvence Sistem Sertifikası teste gönderilen ürün ile üretilen ürünün aynı özelliklere sahip olduğunu teyit eder.

Uyarı: Kullanmadan önce mutlaka kullanım talimatlarını dikkatle okuyunuz.

Üretici: KAYA YAPI İÇ MİM. TAS. İNŞ. TAAH. SAN. ve TİC. A.Ş.

Adres: GOSB. 1000 Sok. No:1015 Çayırova 41480 KOCAELİ / TÜRKİYE

T: + 90 262 677 19 00

F: + 90 262 677 19 01

E: satis@kayasafety.com

W: www.kayasafety.com

ENG

1. General Specification:

Personal Protective Equipment (PPE)

Energy Absorber Lanyard is a part of the fall arrest system. Energy Absorber Lanyard should be used with a safety harness during work and lanyard should be connected to a safe anchorage point. Energy Absorber Lanyard is designed for works at 2 m height maximum and limit the impact force on the user at 6 kN (600 kg) in case of a fall. During working at height with energy absorber, special textile of the energy absorber starts tearing when the force on the energy absorber approaches to 6 kN and limits the impact transmitted to the user in case of a fall. This lanyard with energy absorber, is manufactured in comply with standard of EN 355:2002 and EN 354:2010 specified in the directive 89/686/AT.

2. Responsibility:

- * Before using this equipment you must read and understand this instruction.
- * Working at height is one of the most dangerous activities that can lead to serious injuries and death. It is under the responsibility of the user to learn and apply it in practice of an appropriate techniques and safety methods. In this regards, this Lanyard with energy absorber should be used by only a trained personnel or under the supervision of such personnel. Improper use can cause serious injuries and fatal accidents.
- * There must be a plan of rescue that is to be applied in case of emergency which can occur during working at height.
- * Energy Absorber lanyard is a component of a fall arrest system and is aimed to prevent user from falling. This enhancement itself is not suitable for working at height, it must also be used together with CE certificated harnesses (EN 361), hooks (EN362) and fall arresters(EN 360).
- * This product must be used between - 30 °C and + 70 °C air conditions.

3. Raw Material: This Energy Absorber Lanyard is made of;

Textile Materials: % 100 Polyester

Metal Parts: 304 or 316 Stainless Steel or aluminium

Accessories: Polyester or Polyamide or PVC

4. INSTRUCTIONS FOR USE (EN 355:2002)

Caution

- * Harness should be adjusted according to your body in order to prevent the possible injuries in case of a fall.
- * Carabiners should be locked and carabiners with automatic lock should be used.
- * Avoid contact with sharp and abrasive surfaces while working.

4.1 Preparation

- * Usage of lanyard with energy absorber is always advised.
- * Double safe carabiners with wide mouth opening located on the tips of lanyard provide ease at work.
- * Two-leg lanyard with energy absorber should be preferred for work if the work at height is not at a fixed point but includes moving left – right and up - down.

4.2 Connection (Figure-1)

- * Connect your energy absorber with lanyard only to the anchorage point located on your chest or, if not present, to the anchorage point (EN 361) located at the back.

4.2.1 Chousing Harness A Attachment Point (Figure-1)

- * Connect your lanyard with energy absorber only to the anchorage point located on your chest or, if not present, to the anchorage point (EN 361) located at the back.
- As shown on figure-2.1, connect your lanyard to the sternal A anchorage point if there is a chance of hitting obstacles in front in the case of a fall.
- As shown on figure-2.2, connect your lanyard to the dorsal A anchorage point if there is a chance of hitting obstacles at the back in the case of a fall.

4.3 Obligations

- * Advised length of the lanyard with energy absorber should be 1.2 meters maximum including the carabiners. Legally maximum length of the lanyard is stated as 2 meters.
- * Fall distance should not be more than 2.4 meters.
- * While working with the lanyard with energy absorber, slope of the working surface which is used as an anchorage point should not exceed 15°. Surfaces exceeding 15° of slope might cause falls more than 2.4 meters.

4.4 Anchorage Point (EN 795:2012)

Anchorage point or the system should always be secured at a point above the user; it should have a minimum 12 kN strength and should be in accordance with EN 795 standard.

4.5 Using Energy Absorber with Lanyard

- It must be ensured that the impact force is less than 6 kN in the event of a fall.(see Figure-2)
- Energy Absorber Lanyard is designed for works at 2 m height maximum and limit the impact force on the user at 6 kN (600 kg) in case of a fall. During working at height with energy absorber, special textile of the energy absorber starts tearing when the force on the energy absorber approaches to 6 kN and limits the impact transmitted to the user in case of a fall.
- The length of energy absorber after tearing is 1,5 meter.

4.6 Fall Clearance

- * Fall clearance is the minimum length required to prevent an impact with the ground in case of a fall. Fall Clearance is defined as necessary distance between the anchorage point and the ground (or first obstacle) to avoid crashing into the ground in case of a fall.
- * Fall length in between the anchorage point and the ground should be minimum 6 meters.

Elements needed to calculate fall clearance are;

- A - Length of the Energy absorber with lanyard
- B - Energy Absorber Extension
- C - Height of User
- D - Safety Margin

5 Control of product and validation

5.1 Before every single use: Working at height equipment must be personalized. These products must be controlled on a regular basis before and after each single use. Findings must be recorded into product record book. On an adequate lighted environment, by lying the product on a flat surface, apply following controls;

- Webbing or ropes should be checked for cuts, abrasions, color change, broken stitches and undue stretching
- Metal parts should be checked for signs of wear, cracks, deformation, corrosion or other damage.
- Connectors should be checked for sign of wear, cracks, deformation, corrosion, dirt. The gate and the locking mechanism should work at ease and without any problem. The gate should open and close completely.
- Labels should be secure and legible.

During the controls if at least one of these deviation is found, usage of the equipment should be suspended or retired and immediately send back to producer for detailed inspection. No repair is allowed by unauthorised person. Only producers directions should be applied.

5.2 During each use:

During the working at height if you need to use this product connected with other systems, make sure that all pieces of equipment in the system are correctly positioned with respect to each other.

6. Supplementary information regarding standard; EN 365

6.1 Rescue Plan

A worker who has been incapacitated by an injury or medical condition and who is suspended by the full body harness must be rescued immediately. So you must always have a rescue plan for such emergencies. Adequately trained personnel and rescue equipment must be on hand for rescue.

6.2 Anchor Point

The anchor point of the system comprises this product should preferably be located above the user or should at least located at the waist level of the user. An attachment point below this level will cause a serious injury or death. The anchor point must conform to the requirements of the EN 795 standard and the minimum strength of it must be 10 kN.

6.3 Various Situation

- * A energy absorber lanyard is the only device allowable for supporting the body in a fall arrest system.
- * In a fall-arrest system, it is essential to check the required clearance under the user before each use, to avoid any impact with the ground or an obstacle in case of a fall.
- * Make sure that the anchor point is correctly positioned, in order to limit the risk and the height of a fall.
- * When using multiple pieces of equipment together, a dangerous situation can result if the safety function of one piece of equipment is affected by the safety function of another piece of equipment.
- * Users must be medically fit for activities at height. Warning, inert suspension in a harness can result in serious injury or death.
- * The instructions for use for each item of equipment used in conjunction with this product must be respected.
- * The instructions for use must be provided to users of this equipment in the language of the country in which the product is to be used.

7. General Information

7.1 Life Time:

Although the potential life time of a KAYA SAFETY ONE LEG Energy Absorber Lanyard is 10 years from the date of production, it is very difficult to define the exact service life of it as it varies according to the frequency and intense of use, environmental conditions, correct maintenance and storage. Recommended life expectancy of this Lanyard with energy absorber is 5 years from date of first use.

If the product has one of the deviations below, it should be withdrawn from service immediately and should be destroyed to prevent further use.

- It has suffered a high shock load or has had a load dropped on to it.
- There is discoloration, stiffness, cuts and tears, glazed or fused areas on the webbing or ropes.
- There is cracks, deformation, corrosion, excessive wear on the metal parts.
- It fails to pass inspection (before use or detailed inspection)
- Labels (markings) are illegible or absent
- It is extremely dirty does not respond to normal washing.

- It has come into contact with chemicals and especially acids or is even suspected.
- Its history is unknown.
- Its life time stated in the user's manual has expired even it has never been used.
- There is a slightest doubt that the products is no more safety and reliable.

7.2 Storage: Product is sold with storage bag and user guide. Additionally model and applied standards are supplied on the product. During the storage keep the product it's own bag. Storage area of the product should meet following requirements;

- Dry, no direct sun light, room temperature
- Do not store together with acid, solvents etc.
- Keep away from direct heat sources.
- If the product humided during the storage, dry the product in room temperature before usage.

7.3 Maintenance:

Personal protective equipment should be maintained regularly to help make sure that the equipment will operate properly when needed.

To clean your Lanyard with energy absorber you can wipe with a wet sponge. For difficult stains you can use a mild soap and warm water not exceeding 30°C. After cleaning it should be thoroughly rinsed in clean, cold water and hung up to dry in a dark, cool place away from direct heat sources.

Lanyard with energy absorber should be hung up or placed loosely in a bag or other container to protect it from exposure to harmful fumes, corrosive agent or light (artificial or sunlight).

Do not use acidic or solvent chemicals!

7.4 Changes and repair

- Changing a part, repair and addition to any component to product is strictly forbidden without written authorisation of KAYA SAFETY. Any repair to our products can be made only by us (KAYA). Otherwise KAYA has no responsibility.

7.5 Transportation of product: The product should be transported in a bag, protecting from humidity, chemicals and connecting to any solid parts.

7.6 Periodical inspection of product: Lanyard with energy absorber should be inspected by the user before each use and an additional detailed inspection must be carried by a competent person (preferably to producer) other than the user at intervals of no more than 1 year (12 months).

During the inspection of product following information should be recorded;

- Type of the product, model, contact information of producer, serial number, date of production, date of purchase, date of first use, next inspection date, problems, recommendations, name and surname of inspector. For further information visit www.kayasafety.com

7.7 Guarantee: This product has 3-year guarantee against all material or manufacturing defects under proper usage and storage conditions. Guarantee is no more valid if; product is used wrong, tears, cut, corrosion, unauthorised repair of changes on the product, damages caused by accidents.

8. Certification: This product is certified in accordance with 89/686/EEC directive by SATRA Technology Service CE 0321 Notified Body after tests according to EN 355:2002.

* KAYA SAFETY has CE0123 notified body number 89/686/EEC 11 B Quality System certificate and commit to produce each product same as tested sample.

Warning: Read user guide carefully before usage.

Producer: KAYA YAPI İÇ MİM. TAS. İNŞ. TAAH. SAN. ve TİC. A.Ş.

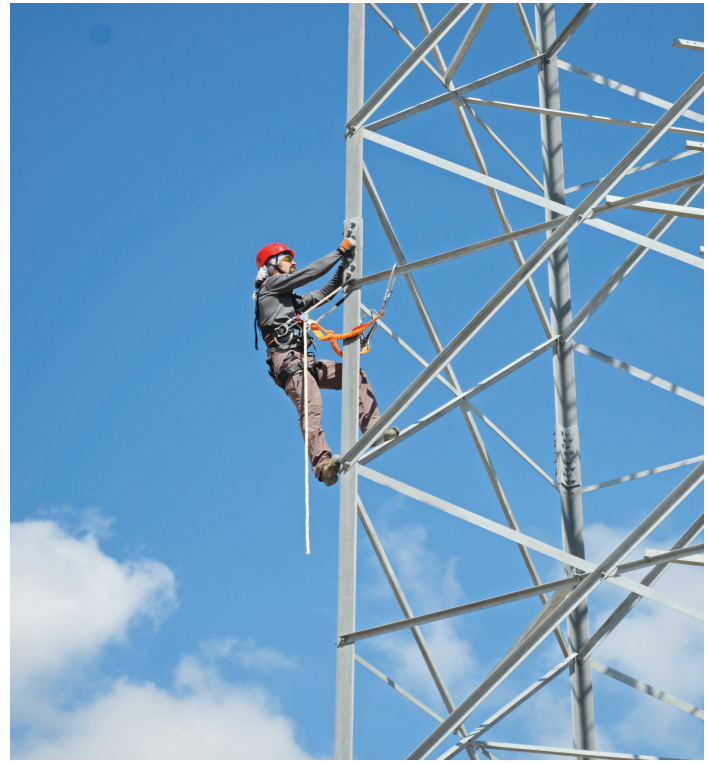
Address: GOSB. 1000 Sok. No:1015 Çayırova 41480 KOCAELİ / TURKEY

T: + 90 262 677 19 00

F: + 90 262 677 19 01

E: satis@kayasafety.com

W: www.kayasafety.com



Gebze OSB 1000 Sk. No: 1015 41480

Kocaeli, Turkey

T: + 90 262 677 19 00 **F:** + 90 262 677 19 01

E: SATIS@KAYASAFETY.COM

KAYASAFETY.COM